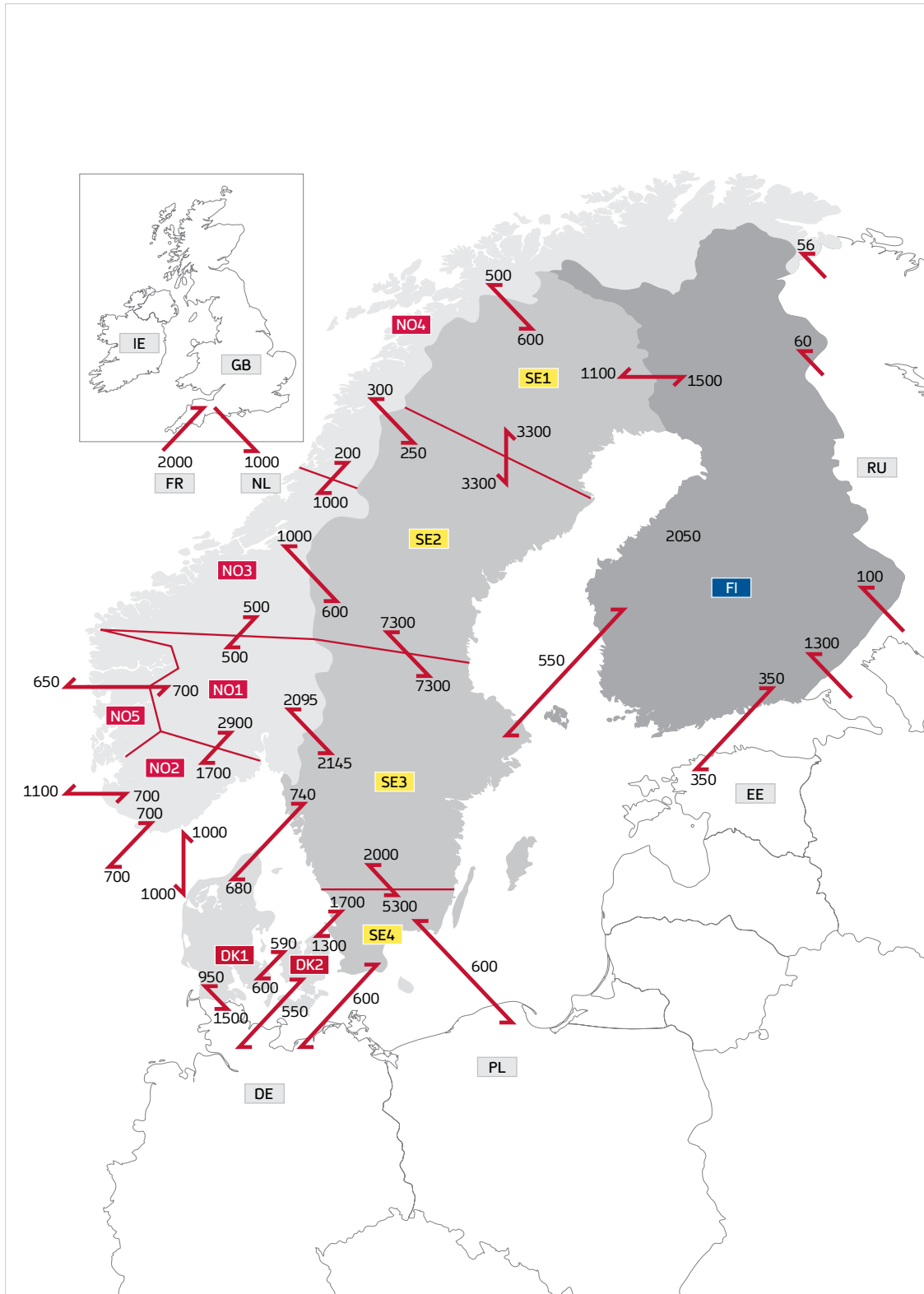




ÅRS RAPPORT 2011



s.04

Selskabsinformation

Selskabsinformation.....	04
Hoved- og nøgletal.....	05
Ledelsespåtegning.....	06
Den uafhængige revisors erklæringer.....	07
Ledelsesberetning.....	09
Anvendt regnskabspraksis.....	12
Resultatopgørelse.....	15
Balance.....	16
Egenkapitalopgørelse.....	18
Pengestrømsopgørelse.....	19
Noter.....	20

s.05

Hoved- og nøgletal

s.09

Ledelsesberetning

s.15

Resultatopgørelse

s.16

Balance

Energi Danmark
International

Energi Danmark International A/S
Hedeager 5
8200 Aarhus N.

Telefon: 87 42 62 62
Telefax: 87 42 62 63
Hjemmeside: www.energidanmark.dk
E-mail: edi@energidanmark.dk
CVR-nr.: 28 67 70 81
Stiftet: 14. december 2006
Hjemsted: Aarhus

Bestyrelse

Adm. direktør Jørgen Holm Westergaard,
formand

Økonomidirektør Henning Müller Carlsen,
næstformand

Direktionsassistent Hans Chr. Smedegaard

Direktion

Kai V. Jacobsen

Revisor

Statsaut. revisor Søren P. Nielsen
KPMG
Statsautoriseret Revisionspartnerselskab
Værkmestergade 25
8100 Århus C

Advokat

Bech-Bruun

Hovedbank

Nordea Bank Danmark A/S

Generalforsamling

Ordinær generalforsamling afholdes den
12. marts 2012.



Jørgen Holm Westergaard



Henning Müller Carlsen



Hans Chr. Smedegaard



Kai V. Jacobsen

I tkr.	2011	2010	2009	2008	14/12 2006- 31/12 2007
Hovedtal					
Omsætning	898	231	1.432	1.088	1.617
Resultat før finansielle poster	-123	-1.124	-743	-500	-7
Ordinært resultat før skat	5	-1.034	-481	179	587
Årets resultat	4	-776	-361	134	440
Pengestrøm fra driften	2	-11.779	-1.423	-1.072	-723
Aktiver i alt	14.763	14.562	15.577	15.857	15.825
Egenkapital	14.441	14.437	15.213	15.574	15.440
Nøgletal					
Soliditetsgrad	97,8%	99,1%	97,7%	98,2%	97,6%
Egenkapitalforrentning før skat	0,4%	-7,0%	-3,1%	1,2%	-
Egenkapitalforrentning efter skat	0,3%	-5,2%	-2,3%	0,9%	-
Gennemsnitligt antal fuldtidsbeskæftigede	2	2	2	2	2

Nøgletallene er beregnet efter Finansanalytikerforeningens "Anbefalinger og Nøgletal 2010". Der henvises til definitioner og begreber under anvendt regnskabspraksis.



Distributionstransformere i H-galge, Bangladesh

Bestyrelse og direktion har dags dato behandlet og godkendt årsrapporten for regnskabsåret 1. januar – 31. december 2011 for Energi Danmark International A/S.

Årsrapporten er aflagt i overensstemmelse med årsregnskabsloven.

Der er vores opfattelse, at årsregnskabet giver et retvisende billede af selskabets aktiver, passiver og finansielle stilling pr. 31. december 2011 samt af resultatet af selskabets aktiviteter og pengestrømme for regnskabsåret 1. januar - 31. december 2011.

Det er endvidere vores opfattelse, at ledelsesberetningen indeholder en retvisende redegørelse for udviklingen i selskabets aktiviteter og økonomiske forhold, årets resultat og for selskabets finansielle stilling.

Årsrapporten indstilles til generalforsamlingens godkendelse.

Aarhus, den 21. februar 2012.

Direktion

Kai V. Jacobsen

Bestyrelse

Jørgen Holm Westergaard
formand

Henning Müller Carlsen
næstformand

Hans Christian Smedegaard

Til kapitalejeren i Energi Danmark International A/S

Påtegning på årsregnskabet

Vi har revideret årsregnskabet for Energi Danmark International A/S for regnskabsåret 1. januar – 31. december 2011. Årsregnskabet omfatter anvendt regnskabspraksis, resultatopgørelse, balance, egenkapitalopgørelse, pengestrømsopgørelse og noter. Årsregnskabet udarbejdes efter årsregnskabsloven.

Ledelsens ansvar for årsregnskabet

Ledelsen har ansvaret for udarbejdelsen af et årsregnskab, der giver et retvisende billede i overensstemmelse med årsregnskabsloven. Ledelsen har endvidere ansvaret for den interne kontrol, som ledelsen anser nødvendig for at udarbejde et årsregnskab uden væsentlig fejlinformation, uanset om denne skyldes besvigelser eller fejl.

Revisors ansvar

Vores ansvar er at udtrykke en konklusion om årsregnskabet på grundlag af vores revision. Vi har udført revisionen i overensstemmelse med internationale standarder om revision og yderligere krav ifølge dansk revisorlovgivning. Dette kræver, at vi overholder etiske krav samt planlægger og udfører revisionen for at opnå høj grad af sikkerhed for, om årsregnskabet er uden væsentlig fejlinformation.

En revision omfatter udførelse af revisionshandlinger for at opnå revisionsbevis for beløb og oplysninger i årsregnskabet. De valgte revisionshandlinger afhænger af revisors vurdering, herunder vurderingen af risici for væsentlig fejlinformation i årsregnskabet, uanset om denne skyldes besvigelser eller fejl. Ved risikovurderingen overvejer revisor intern kontrol, der er relevant for selskabets udarbejdelse af et årsregnskab, der giver et retvisende billede. Formålet hermed er at udforme revisionshandlinger, der er passende efter omstændighederne, men ikke at udtrykke en konklusion om effektiviteten af selskabets interne kontrol. En revision omfatter endvidere vurdering af, om

ledelsens valg af regnskabspraksis er passende, om ledelsens regnskabsmæssige skøn er rimelige samt den samlede præsentation af årsregnskabet.

Det er vores opfattelse, at det opnåede revisionsbevis er tilstrækkeligt og egnet som grundlag for vores konklusion.

Revisionen har ikke givet anledning til forbehold.

Konklusion

Det er vores opfattelse, at årsregnskabet giver et retvisende billede af selskabets aktiver, passiver og finansielle stilling pr. 31. december 2011 samt af resultatet af selskabets aktiviteter og pengestrømme for regnskabsåret 1. januar – 31. december 2011 i overensstemmelse med årsregnskabsloven.

Udtalelse om ledelsesberetningen

Vi har i henhold til årsregnskabsloven gennemlæst ledelsesberetningen. Vi har ikke foretaget yderligere handlinger i tillæg til den udførte revision af årsregnskabet. Det er på denne baggrund vores opfattelse, at oplysningerne i ledelsesberetningen er i overensstemmelse med årsregnskabet.

Aarhus, den 21. februar 2012

KPMG

Statsautoriseret Revisionspartnerselskab

Søren P. Nielsen
statsaut. revisor

Michael Mortensen
statsaut. revisor

Eksport af knowhow inden for el-området via Energi Danmark International A/S.

Energi Danmark International A/S er en 100 procent ejet dattervirksomhed af Energi Danmark A/S. Selskabet blev stiftet den 14. december 2006, og har som formål at eksportere knowhow inden for energiområdet og hermed beslægtet aktivitet.

Alle eksportopgaver vi tilbyder, har basis i vores erfaring og ekspertise fra elforsyningen. I de senere år har selskabet især koncentreret sig om at videreudvikle en metode til at reducere tekniske og ikke tekniske tab i mellem- og lavspændingsnet. Denne web baserede service – EDI Loss Reduction Service

– er nu tilpasset så den kan bruges over det meste af verden til optimering af moderne elektriske net og installationer.

Der er stadigvæk stor respekt om effektiviteten i den danske energisektor, og den danner forbillede mange steder i verden, hvor man ønsker at effektivisere eller privatisere energiforsyningen omfattende både el, varme og gas. De institutionelle investorer som Verdensbanken og udviklingsbankerne samt forskellige internationale og nationale bistandsprogrammer kræver endvidere både privatisering og effektivisering for at give bistand og lån til opbygning af energiinfrastrukturen i udviklingslande for at hæve levestandarden.



Taffelbjerget, Sydafrika

2011 var et regnskabsmæssigt bedre år for Energi Danmark International A/S (EDI) end 2010. Budgetmæssigt var der ikke taget højde for Bangladesh-projektet, da Danida normalt ikke tillader to B2B-projekter på samme tid, og regnskabet tegnede derfor igen til at blive negativt.

Bangladesh-projektet indgik dog i de fremtidige planer, når projektet i Sydafrika var afsluttet. EDI fik imidlertid, grundet de voldsomme energimæssige udfordringer som elforsyningen i Bangladesh står overfor, dispensation for reglen om kun et B2B-projekt. Med to projekter i regnskabsåret lykkedes det derfor at komme ud af 2011 med et lille overskud på 4.000 kr.

I 2011 gennemførte EDI to projekter, hvor det ene er et fortsat projekt fra 2010 i Cape Town, Sydafrika og det andet et nyt feasibility study og pilotprojekt i Dhaka, Bangladesh. Begge projekter er støttet af Danidas B2B-program og bygger på EDI's Loss Reduction Service (LRS).

LRS – et internetbaseret værktøj – er med succes blevet afprøvet i Bolivia, Thailand, Egypten og et tidligere feasibility study i Sydafrika, og alle steder er det foregået i et effektivt samarbejde med de lokale danske ambassader.

LRS's fundament er et netoptimeringsprogram, som – med kundernes egne data indlagt – kan foretage optimeringsberegninger med hensyn til reduktion af nettab på kundernes mellemspændingsnet. Derudover kan LRS levere forslag til omkoblinger i nettet samt intern ombygning af distributionstransformere, således at nettabet minimeres. Det vil sige, at der skal produceres mindre el, selvom elsalget forbliver det samme. Et reduceret nettab medfører således lavere indkøbsomkostninger til trods for, at elselskabet afsætter den samme mængde el. Derudover mindskes udslip af diverse drivhusgasser fra fossil elproduktion, hvilket er til gavn for miljøet. Desuden beregner programmet belastningen på distributionstransformerne, så der hurtigt kan skabes overblik over belastningen og de tilhørende tab. På denne baggrund vil det let kunne ses, om der er

gevinst ved internt at ombytte transformere, før der skal investeres i nye.

I forbindelse med projekterne undervises der typisk i Corporate Social Responcebility (CSR), som er et krav fra Danida. Desuden etableres en støttefunktion i modtagerlandet, parterne deltager i workshops i ikke-tekniske tab, og desuden får projektets deltagere gavn af den øvrige ekspertise, som EDI og aktionærselskabernes medarbejdere har inden for ledelse og drift af elforsyningsvirksomhed.

Sydafrika

I 2009 gennemførte EDI et feasibility study i Sydafrika med det formål at se, om netoptimeringsprogrammet med fordel kunne anvendes der. Resultatet blev så godt, at Danida i 2010 bevilligede midler til et to-årigt projekt, som blev igangsat i 4. kvartal 2010. Det etablerede samarbejde fra 2009 med den sydafrikanske ingeniørvirksomhed NetGroup, der har mange års erfaring i samarbejde med de sydafrikanske elselskaber, fortsatte derfor i 2011. Klienten er elselskabet Unicity, der distribuerer elektricitet til Western Cape-provinsen.

Med baggrund i beregningerne kan det konstateres, at potentialet for en procentvis stor reduktion bestemt er til stede, men at volumen bag de enkelte selskaber ikke er stor nok til at gennemføre et rent kommercielt projekt. Der er dog planlagt en reform, hvor elselskaberne lægges sammen, så der i fremtiden kun bliver seks elselskaber. Denne sammenlægning er påbegyndt i 2010, så når EDI's nuværende projekt med udvalgte områder hos Unicity er afsluttet, vil potentialet være på plads til rentable kommercielle projekter.

På det nuværende projekt arbejder EDI med data for områder hos Unicity - Helderberg og Bloemhof. Disse områder har tidligere været selvstændige under forskellige kommuner uden for Cape Town. Datakvaliteten – specielt belastningsdata – har været meget svingende, da databaserne endnu ikke er kommet op på en fælles standard efter sammenlægningen. Det kan dog konstateres, at besparelspotentialet ligger i størrelsesordenen

30 % på mellemspændingsnettet, hvilket ud over den reducerede omkostning til elindkøb nedsætter udledning af drivhusgasser.

I 2012 afsluttes projektet med en fornyet beregning på data målt efter både opdateringen af nettet, undervisning i CSR, workshops i kommercielle tab og salg fremstød over for andre sydafrikanske netselskaber.

Bangladesh

Elforsyningssituationen i Bangladesh er yderst kritisk, og den elsektorstyrede del af elproduktionen udgør ca. 80 % af elforbruget. Det betyder i al sin enkelhed, at elselskaberne kører med rullende planlagte afbrydelser i forsyningen. Selvom afbrydelserne er planlagte, er information om dette ikke altid på plads. Et beregningssystem til nettabsreduktioner passer derfor godt ind i det bangladeshiske forsyningssystem.

Efter indgåelse af en samarbejdsaftale med Vantage Engineering & Construction – på baggrund af et partnerskabsmøde arrangeret af Danida ultimo 2010 – fik EDI tildelt et feasibility study og et pilotprojekt. Som modelselskab har partnerskabet fået lov til at anvende et af to elselskaber i Dhaka, DESCO's, netdata.

Da alle oplysninger om net og belastninger kun findes på papir, lægges der derfor et stort arbejde i at konvertere alle data til elektronisk form, så data kan anvendes i netoptimeringsprogrammet. EDI har endnu ikke kunnet få geografiske kort over radiale, så optimeringen har kun kunnet foregå per enkelt hovedstation, og det har derfor ikke været muligt at undersøge mulighederne for at sammenkoble nabohovedstationerne, så potentialet for reduktion af nettab blev kun på 15 %, men potentialet er meget større, hvis vi kan koble mellem nabostationer.

Andre projekter

I alle EDI's projekter anføres CO₂-besparelsen og den formindskede miljøbelastning, og i selskabets egne og kundernes interesser bliver der fortsat

arbejdet på at få CO₂-kvoterne gjort salgsklare. Det betyder, at metoden til opgørelse af den formindskede miljøbelastning skal godkendes i FN-systemet. Arbejdet med at udvikle en målemetode og en godkendelsesprocedure er i gang men skal hægtes op på et konkret og stort projekt, hvilket ikke har været muligt i 2011. Det er dog planen, at det skal forsøges i forbindelse med projektet i Sydafrika.

Udsigter for fremtiden

Projektet i Bangladesh udløber primo 2012 og bliver højst sandsynligt ikke videreført som et implementeringsprojekt. Det undersøges, om der er mulighed for et rent kommercielt projekt. Projektet i Sydafrika fortsætter året ud.

Betydningsfulde hændelser indtruffet efter regnskabsårets afslutning

Det er besluttet, at Energi Danmark International A/S skal fusionere med Energi Danmark Vind A/S som det fortsættende selskab. Der er herudover ikke indtruffet betydningsfulde hændelser siden regnskabsårets afslutning

Resultatdisponering

Årets resultat 4 tkr., foreslås disponeret således:

Overført overskud til næste år, 4 tkr.

Kapitalforhold

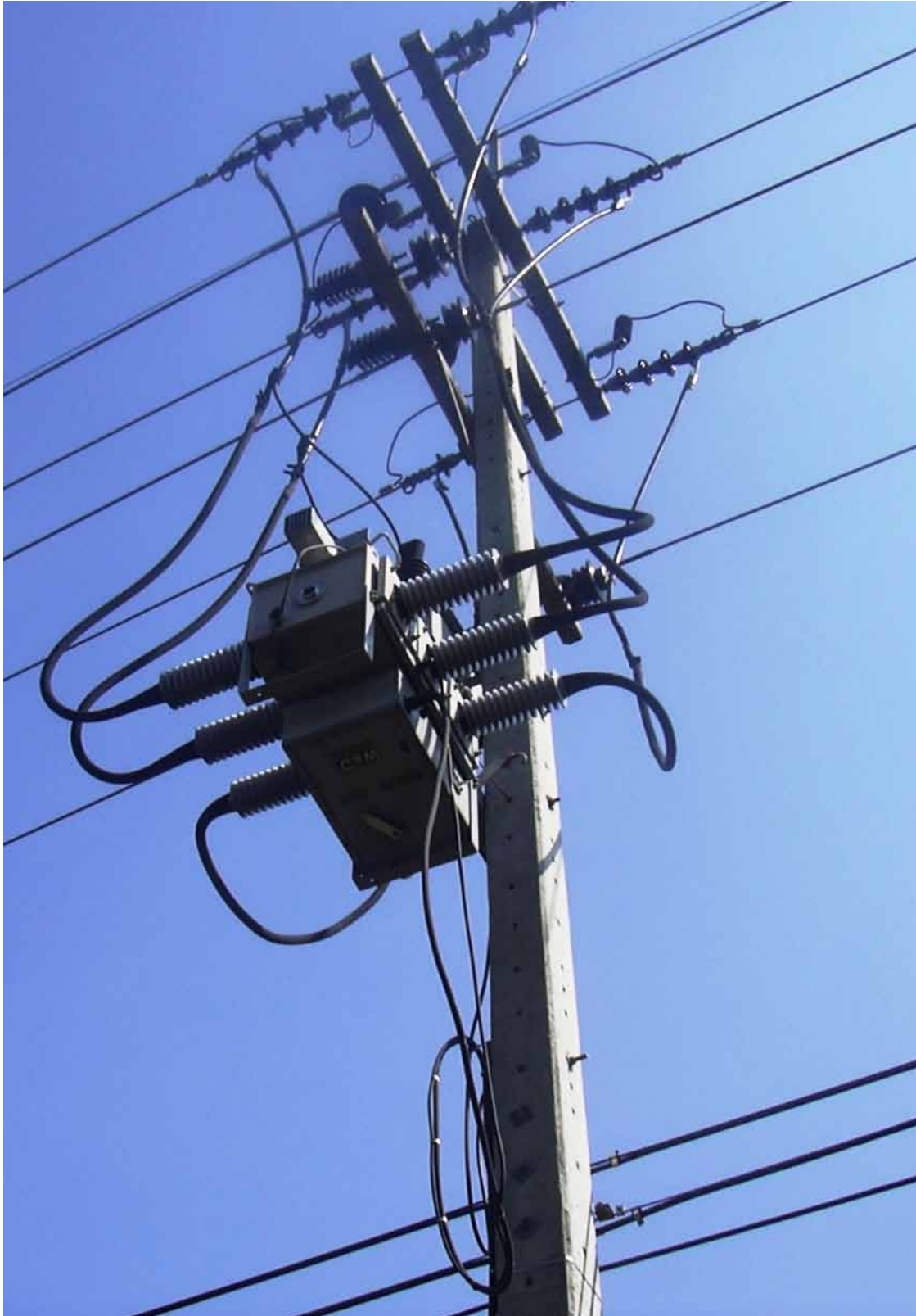
Af selskabets balancesum på 14.763 tkr. udgør egenkapitalen 14.441 tkr., svarende til en soliditetsgrad på 97,8 %.

Selskabets aktiekapital udgør nominelt 3.000 tkr.

Energi Danmark koncernens egenkapital udgør pr. 31. december 2011 782,9 mio. kr.

Ejerforhold

Energi Danmark International A/S er et 100 procent ejet datterselskab af Energi Danmark A/S. Aktionærerne i Energi Danmark A/S fremgår af årsrapporten for Energi Danmark A/S.



Årsrapporten pr. 31. december 2011 for Energi Danmark International A/S er aflagt i overensstemmelse med årsregnskabslovens bestemmelser for klasse C-virksomheder (stor).

Årsregnskabet er aflagt efter samme regnskabspraksis som sidste år.

Generelt om indregning og måling

I resultatopgørelsen indregnes indtægter i takt med, at de indtjenes. Alle omkostninger indregnes i takt med, at de afholdes.

Omregning af fremmed valuta

Transaktioner i fremmed valuta omregnes ved første indregning til transaktionsdagens kurs. Valutakursdifferencer, der opstår mellem transaktionsdagens kurs og kursen på betalingsdagen, indregnes i resultatopgørelsen som en finansiel post.

Tilgodehavender, gæld og andre monetære poster i fremmed valuta omregnes til balancedagens valutakurs. Forskellen mellem balancedagens kurs og kursen på tidspunktet for tilgodehavendets eller gældens opståen eller indregning i seneste årsregnskab indregnes i resultatopgørelsen som en finansiel post.

Resultatopgørelsen

Nettoomsætning

Indtægter og omkostninger ved projekter periodiseres i fuldt omfang efter leveringstidspunkt. Nettoomsætning måles eksklusiv moms, afgifter og eventuelle rabatter.

Personaleomkostninger

Personaleomkostninger omfatter løn og gager samt sociale omkostninger og pensioner m.v. til selskabets personale.

Andre driftsomkostninger

Andre driftsomkostninger omfatter omkostninger til salg, markedsføring, reklame, it, administration, lokaler m.v.

Finansielle indtægter og omkostninger

Finansielle indtægter og omkostninger indeholder renteindtægter og -omkostninger samt kursgevinst og -tab vedrørende likvide beholdninger.

Selskabsskat og udskudt skat

Selskabet er sambeskattet med Energi Danmark A/S, Energi Danmark Forvaltning A/S samt Energi Danmark Vind A/S. Den beregnede skat af årets resultat opføres i resultatopgørelsen under skat af årets resultat. Der er anvendt en skatteprocent på 25. I samme post føres reguleringer vedrørende tidligere års beregnede skat. Energi Danmark A/S er administrationselskab for sambeskatningen i koncernen.

Aktuelle skatteforpligtelser og tilgodehavende aktuel skat indregnes i balancen som beregnet skat af årets skattepligtige indkomst, reguleret for skat af tidligere års skattepligtige indkomster samt for betalte acontoskatter.

Under hensættelser føres udskudt skat af tidsmæssige forskydninger mellem regnskabsmæssig og skattemæssig indtægts- og omkostningsførsel. Årets ændringer i udskudt skat føres i resultatopgørelsen under skat af årets resultat.

Et eventuelt skatteaktiv optages i balancen.

En realisation af aktiverne til den bogførte værdi vil ikke medføre et skattetilsvare eller skattetilgodehavende udover det i note 4 anførte.

Balancen

Tilgodehavender

Tilgodehavender måles til kostpris.

Der foretages nedskrivning til imødegåelse af tab, hvor der vurderes at være indtruffen en objektiv indikation på, at et tilgodehavende er værdiforringet. Hvis der foreligger en objektiv indikation på, at et individuelt tilgodehavende er værdiforringet, foretages nedskrivning på individuelt niveau.

Periodeafgrænsningsposter

Periodeafgrænsningsposter, indregnet under omsætningsaktiver, omfatter afholdte omkostninger vedrørende efterfølgende regnskabsår.

Likvider

Likvide beholdninger omfatter indeståender m.v. som uden hindring kan omsættes til likvide beholdninger, og hvorpå der kun er ubetydelige risici for værdiændringer.

Likvide beholdninger i fremmed valuta er målt til Nationalbankens middeltkurser på balancedagen.

Gældsforpligtelser

Gældsforpligtelser, som omfatter gæld til leverandører samt anden gæld, måles til nettorealiseringsværdi.

Pengestrømsopgørelse

Pengestrømsopgørelsen viser selskabets pengestrømme fordelt på drifts-, investerings- og finansieringsaktivitet for året, årets forskydning i likvider og selskabets likvider ved årets begyndelse og slutning.

Pengestrøm fra driftsaktivitet

Pengestrømme fra driftsaktiviteten præsenteres indirekte og opgøres som årets resultat før skat tillagt

Nøgletal

Nøgletal er udarbejdet i overensstemmelse med Den Danske Finansanalytikerforenings "Anbefalinger og Nøgletal 2010".

De i hoved- og nøgletaloversigten anførte nøgletal er beregnet således:

Soliditetsgrad

$$\frac{\text{Egenkapital ekskl. minoritetsint., ultimo} \times 100}{\text{Samlede aktiver ultimo}}$$

Egenkapitalforrentning før skat

$$\frac{\text{Resultat før skat} \times 100}{\text{Gennemsnitlig egenkapital ekskl. minoritetsint.}}$$

Egenkapitalforrentning efter skat

$$\frac{\text{Resultat efter skat} \times 100}{\text{Gennemsnitlig egenkapital ekskl. minoritetsint.}}$$

afskrivninger og nedskrivninger samt reguleret for ændringer i driftskapital samt betalt selskabsskat.

Pengestrøm fra investeringsaktivitet

Pengestrømme fra investeringsaktivitet omfatter betaling i forbindelse med køb og salg af anlægsaktiver.

Pengestrøm fra finansieringsaktivitet

Pengestrømme fra finansieringsaktivitet omfatter ændringer i størrelse eller sammensætning af selskabets aktiekapital og omkostninger forbundet hermed samt optagelse af lån, afdrag på rentebærende gæld samt betaling af udbytte til selskabsdeltagerne.

Likvider

Likvider omfatter likvide beholdninger med en løbetid under 3 måneder, og som uden hindring kan omsættes til likvide beholdninger, og hvorpå der kun er ubetydelige risici for værdiændringer.

Likvide beholdninger i fremmed valuta er målt til Nationalbankens middeltkurser på balancedagen.

Segmentoplysninger

Af konkurrencemæssige hensyn gives der ikke oplysninger på forretningssegmenter og geografiske markeder.

Energi Danmark
International A/S
CVR-nr. 28 67 70 81
for regnskabsåret
2011

Note	I tkr.	2011	2010
	Nettoomsætning	898	231
1	Personaleomkostninger	-615	-861
2	Andre driftsomkostninger	-406	-494
	Resultat af ordinær primær drift	-123	-1.124
3	Andre finansielle indtægter	128	90
	Ordinært resultat før skat	5	-1.034
4	Skat af ordinært resultat	-1	258
	Årets resultat	4	-776
	Forslag til resultatdisponering		
	Overført resultat	4	-776
	I alt	4	-776

I tkr.	31/12 2011	31/12 2010
Omsætningsaktiver		
Tilgodehavender		
Tilgodehavende hos tilknyttet virksomhed	14.758	14.549
Andre tilgodehavender	0	10
	14.758	14.559
Likvide beholdninger	5	3
Omsætningsaktiver i alt	14.763	14.562
AKTIVER I ALT	14.763	14.562

Note	I tkr.	31/12 2011	31/12 2010
	Egenkapital		
	Virksomhedskapital	3.000	3.000
	Overført resultat	11.441	11.437
	Egenkapital i alt	14.441	14.437
	Gældsforpligtelser		
	Kortfristede gældsforpligtelser		
	Anden gæld	322	125
	Gældsforpligtelser i alt	322	125
	PASSIVER I ALT	14.763	14.562

Pantsætninger og sikkerhedsstillelser

Ingen

5 Nærtstående parter

I tkr.	Aktiekapital	Overført resultat	I alt
Egenkapital 1. januar 2010	3.000	12.213	15.213
Årets resultat		-776	-776
Egenkapital 1. januar 2011	3.000	11.437	14.437
Årets resultat		4	4
Egenkapital 31. december 2011	3.000	11.441	14.441

Aktiekapitalen pr. 31. december 2011 består af 3.000 aktier á 1 tkr.

Alle aktier har samme stemmerettigheder.

Note	I tkr.	2011	2010
	Nettoomsætning	898	231
	Omkostninger	-1.021	-1.355
6	Pengestrøm fra primær drift før ændring i driftskapital	-123	-1.124
7	Ændring i driftskapital	-2	-11.003
	Pengestrøm fra primær drift	-125	-12.127
	Andre finansielle indtægter	128	90
	Pengestrøm fra ordinær drift	3	-12.037
4	Sambeskætningsbidrag	-1	258
	Pengestrøm fra driftsaktivitet	2	-11.779
	Årets pengestrøm	2	-11.779
	Likvider, primo	3	11.782
	Likvider, ultimo	5	3

Pengestrømsopgørelsen kan ikke direkte udledes af årsrapportens øvrige bestanddele.

Note	I tkr.	2011	2010
1	Personaleomkostninger		
	Gager og lønninger	534	745
	Pensioner	78	107
	Andre omkostninger til social sikring	3	9
		615	861
	Gennemsnitligt antal medarbejdere	2	2
	Løn, vederlag og pension m.v. til direktion er ikke oplyst, jævnfør årsregnskabslovens §98b, stk. 3. Bestyrelsen har ikke modtaget vederlag.		
2	Honorar til generalforsamlingsvalgt revisor		
	Samlet honorar til KPMG	16	16
	Honorar vedrørende lovpligtig revision	16	16
	Andre ydelser	0	0
		16	16
3	Andre finansielle indtægter		
	Renteindtægter fra tilknyttet virksomhed	128	90
		128	90

Note	I tkr.	2011	2010
4	Årets skat		
	Aktuel skat	1	- 258
		1	- 258
	Specificeres således:		
	Skat af ordinært resultat	1	- 258
	Effektiv skatteprocent	25%	25%
	Betalt/modtaget sambeskatningsbidrag	1	- 258

5 Nærtstående parter

Energi Danmark International A/S's nærtstående parter omfatter følgende:

Grundlag for indflydelse:

Bestemmende indflydelse:

Energi Danmark A/S, Aarhus

Moderselskab

Betydelig indflydelse:

Jørgen Holm Westergaard

Bestyrelsesformand

Henning Müller Carlsen

Bestyrelsesmedlem (næstformand)

Hans Christian Smedegaard

Bestyrelsesmedlem

Kai Vilhelm Jacobsen

Direktør


Ejerforhold:

Følgende aktionærer er noteret i selskabets kapitalejefortegnelse som ejende

minimum 5% af stemmerne eller 5% af selskabskapitalen:

Energi Danmark A/S, Hedeager 5, 8200 Aarhus N

Note	I tkr.	2011	2010
6	Pengestrøm fra primær drift før ændring i driftskapital		
	Primært resultat	-123	-1.124
		-123	-1.124
7	Ændring i driftskapital		
	Ændring i tilgodehavender	-199	10.764
	Ændring i leverandører og anden gæld	197	239
		-2	11.003



Udvikling i egenkapital 1999-2011 hos Energi Danmark A/S

Energi Danmark International A/S
Hedeager 5
DK-8200 Aarhus N

Tlf. +45 87 44 67 70
Fax +45 87 42 62 63
E-mail edi@energidanmark.dk
www.energidanmark.dk

Energi Danmark
INTERNATIONAL